

STEEL

LIEU DE VIE, DE SHOPPING
ET DE LOISIRS



APSYS FAIRE
VIBRER
LA VILLE



STEEL EN BREF

A l'image de la créativité de Saint-Etienne (membre du réseau des villes créatives design de l'UNESCO), Steel sera un concept d'entrée de ville référent, sur le plan urbain et sur le plan commercial, grâce à : une conception urbaine exemplaire, une architecture et un design spectaculaires (signés SUD Architectes, Atelier Rivat et Studio Briand & Berthereau), un mix merchandising attractif et complémentaire au centre-ville, une expérience de visite très riche, un volet paysager généreux (signé BASE) et une démarche de développement durable exigeante.

Réinventer l'entrée de ville et renforcer le rayonnement de Saint-Etienne sur sa zone d'influence large : telles sont les ambitions de Steel, projet architectural et paysager particulièrement innovant. Facteur d'attractivité pour l'agglomération, Steel, situé dans le quartier du Pont de l'Âne / Monthieu, à quelques minutes du centre-ville, permettra de lutter contre l'évasion commerciale, en proposant une programmation puissante, structurée autour d'enseignes leaders, d'une offre mixte de restaurants et de loisirs, à un emplacement stratégique de la ville.

« Avec Steel, projet architectural ambitieux et nouvelle signature contemporaine de l'agglomération, c'est l'une des principales entrées de ville qui va changer, en donnant une empreinte design et d'art moderne de plus à la ville de Saint-Etienne et son agglomération », explique Gaël Perdriau, Maire de Saint-Etienne, Président de Saint-Etienne Métropole, Président du Conseil d'Administration de l'EPASE.

« Vitrine et moteur pour l'agglomération de Saint-Etienne, Steel proposera dès le printemps prochain un mix commercial riche et varié et une expérience de visite exceptionnelle. Je suis convaincu que Steel s'imposera comme une nouvelle référence du commerce d'entrée de ville », déclare Maurice Bansay, président fondateur d'Apsys.

SOMMAIRE

Steel en bref.	3
Un geste architectural audacieux et contemporain au service d'une entrée de ville repensée.	4
Une nouvelle signature design pour la ville.	6
Un mix merchandising puissant.	9
Une expérience de visite exceptionnelle.	10
Un acteur engagé.	12
Un chantier de haute-technicité.	14
Les acteurs du projet.	16
Les dates et chiffres-clés de Steel.	18

LES POINTS FORTS DE STEEL

- Une architecture spectaculaire, inspirée du paysage stéphanois
- Le design au cœur du projet, avec notamment une toiture résille « signature »
 - Une programmation commerciale puissante et variée
 - Une démarche paysagère et environnementale exemplaire – Steel vise la certification BREEAM Very Good et le label Biodiversity
 - Une expérience client généreuse et pleine de surprises
- Une excellente accessibilité par l'axe routier A72 et une très belle visibilité
 - Un booster pour l'économie locale



UN GESTE ARCHITECTURAL AUDACIEUX ET CONTEMPORAIN AU SERVICE D'UNE ENTRÉE DE VILLE REPENSÉE

Steel, pièce maîtresse d'un nouveau maillage urbain

Stratégiquement situé à l'entrée de Saint-Etienne, Steel participera activement à la reconquête urbaine et paysagère de la Zone d'Aménagement Concertée (ZAC) Pont de l'Âne/Monthieu, quartier en plein renouveau qui a vu la rénovation / extension du Géant Casino voisin (de 4 200 m²) fin 2017 et qui verra, par la suite, la création de 20 000 m² destinés aux PME/PMI et de nouveaux programmes de logements. La ZAC dans son ensemble se déploie sur 66 hectares, répartis sur les communes de Saint-Etienne (49,7 hectares) et Saint-Jean-Bonnefonds (16,3 hectares). Véritable accroche urbaine, ce nouveau pôle d'attractivité permettra de désenclaver et de requalifier cette entrée de ville qui mélange aujourd'hui friches, commerces, jardins ouvriers, habitations, nœuds routiers et ferroviaires, et de lui redonner une unité architecturale et paysagère.

Des liaisons repensées

Steel constitue la première étape du projet de requalification de l'entrée de ville. L'objectif est de rendre accessible ce quartier mixte, et notamment son offre de commerces, aux modes doux et aux transports en commun. Cela se concrétise par le réaménagement de l'ensemble des voiries du secteur, avec des trottoirs arborés pour les piétons, des pistes cyclables et des voies de bus en site propre. Un axe nord/sud connectera Steel à ses principaux voisins commerciaux (Ikea, Géant Casino). Ainsi, ce quartier constituera à terme « un morceau de ville » à part entière. L'offre de transports en commun y sera renforcée, afin d'assurer une meilleure desserte. Un parc-relais de plus de 200 places sera aménagé pour répondre aux enjeux de desserte de l'agglomération.

Une architecture contemporaine inspirée de l'identité stéphanoise

Signée par les agences SUD Architectes et Atelier Rivat, l'architecture de Steel s'inspire de l'histoire de Saint-Etienne et de la dynamique de mouvement qui anime la ville du design. Steel joue avec le paysage et sa position stratégique en entrée de ville, visible en contre-plongée depuis la rocade. Cette situation particulière a conduit les architectes à proposer un élément architectural inédit : une sur-toiture métallique en double mouvement qui vient coiffer le projet et qui épouse les lignes du paysage stéphanois, collines et crassiers des alentours. Pour composer cette toiture en double mouvement, qui s'étend sur 500 m, les architectes se sont inspirés de l'histoire locale autour de la passementerie et de la rubanerie. A l'image du jeu mécanique des métiers à tisser, des rubans en aluminium viennent se déployer, se plier, se soulever pour composer la volumétrie générale de l'ensemble. Situé sur un site qui présente une déclivité orientée vers l'Ouest, Steel se compose d'une longue façade le long de l'autoroute, positionnée comme un belvédère au-dessus du terrain, et d'îlots répartis autour d'un parcours paysager. Ces îlots s'organiseront pour certains d'entre eux sur deux niveaux, chacun accessible de plain-pied grâce à la déclivité du lieu.

UNE NOUVELLE SIGNATURE DESIGN POUR LA VILLE

Un signal fort pour la ville

Stratégiquement situé à l'entrée de Saint-Etienne le long de l'axe routier majeur qu'est l'A72, Steel jouira d'une excellente visibilité et deviendra naturellement l'une des nouvelles figures de proue de la ville du design. Saint-Etienne a été la première ville française à intégrer le réseau des villes créatives de l'UNESCO. Ce réseau, qui vient couronner une ville à la pointe de l'innovation industrielle, où l'on a toujours su transformer la matière en produits manufacturés, a permis à Saint-Etienne d'asseoir sa dynamique de transformation urbaine. Steel s'inscrit pleinement dans cette dynamique d'attractivité retrouvée, rejoignant les emblématiques Musée d'Art Moderne et Contemporain, Stade Geoffroy Guichard et le Zenith (de l'architecte Sir Norman Foster) dans la liste des marqueurs de la ville.

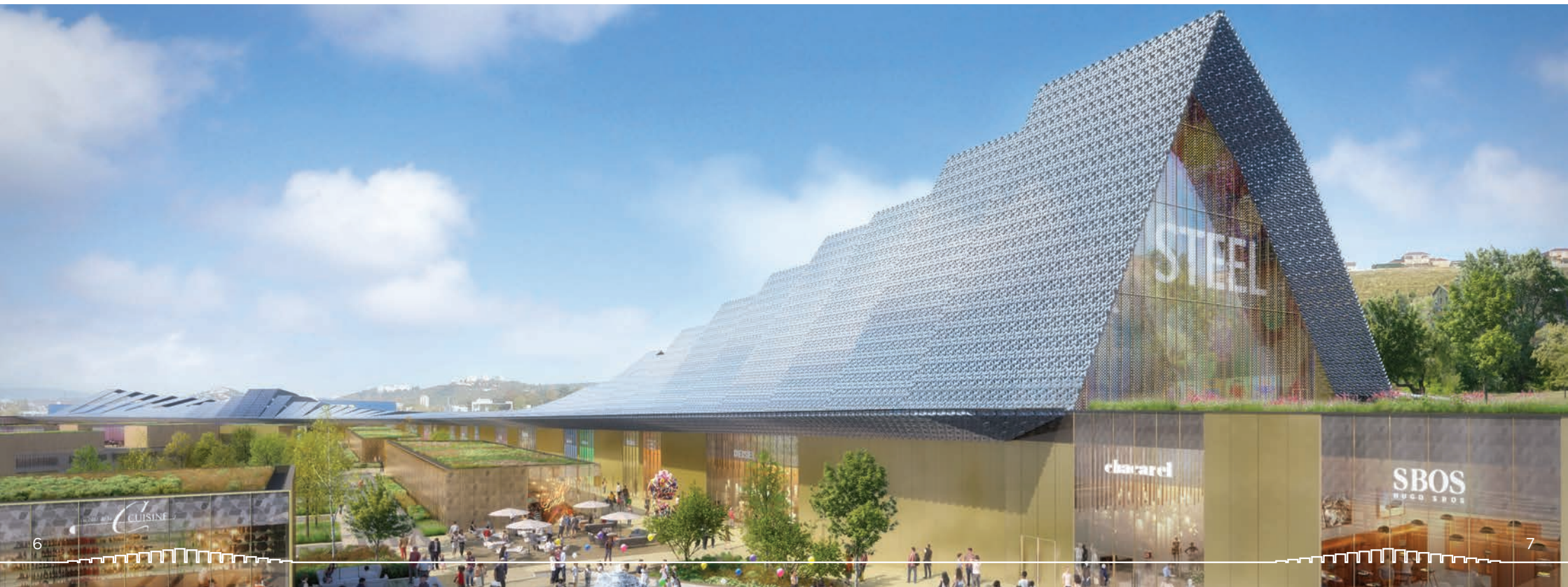
Un objet design unique : la résille de Steel !

Exceptionnelle à plus d'un titre, la résille de Steel, conçue par le Studio Briand & Berthereau, est un objet poétique inspiré par les marqueurs locaux. Cette « peau métallique ajourée », qui se caractérise par un dessin identitaire, vient habiller le bâtiment, en renvoyant aux valeurs qui font l'image de Saint-Etienne :

- la création par le dessin, élément graphique
- l'innovation par les techniques industrielles mises en œuvre pour la production

La résille a été pensée et réalisée en aluminium : ce matériau a été choisi pour ses qualités techniques et esthétiques. Les méthodes de production permettent de créer des éléments dessinés sur-mesure, laissant une grande liberté créative. Son dessin est un motif inédit qui repose sur deux trames superposées et inspirées par la trame d'une molécule de charbon et une trame végétale (à l'image des nervures d'une feuille). La combinaison de ces deux trames offre une finesse graphique et une subtilité visuelle qui se déclinent sur l'ensemble du projet.

Le bâtiment sera recouvert de 1 500 panneaux de 8x2,45 mètres, une véritable prouesse pour une surface de toiture de 30 000 m² ! Le motif se décline selon une intensité variant du plus opaque au plus ajouré, faisant ainsi évoluer l'aspect visuel du bâtiment. Ces déclinaisons nourrissent la richesse graphique du projet : la résille n'est jamais une répétition, elle a la particularité d'offrir une lecture différente selon les points de vue adoptés et selon la lumière du jour.





UN MIX MERCHANDISING PUISSANT

Une polarité structurante pour le rayonnement de la ville

Grâce à la richesse et la diversité de son offre, Steel permettra de renforcer l'attractivité marchande de Saint-Etienne sur sa zone d'influence large (près de 500 000 personnes) et de freiner l'évasion commerciale, aujourd'hui très importante (selon les estimations, 50 % des achats non-alimentaires des Stéphanois se font en dehors de l'agglomération). Steel proposera ainsi une programmation qualitative de 70 000 m², complémentaire au centre-ville, avec des enseignes référentes dans les univers maison/déco, loisirs/sports et mode/beauté ainsi qu'une offre très attractive de restaurants. La conception de Steel lui permet d'accueillir les derniers concepts des enseignes et des formats exclusifs sur le bassin ligérien tels que Leroy Merlin (magasin expérientiel de 15 000 m² au lieu des 8 000 m² du magasin de Saint-Chamond), Decathlon (4 500 m² versus 1 800 m² pour le magasin de Villars), Maisons du Monde (flagship de 2 000 m² versus 300 m² à Centre 2) ainsi que des enseignes nouvelles, inédites dans l'agglomération.

Un casting d'enseignes leaders

Déjà commercialisé à près de 95 % en surface à fin novembre 2019 (baux signés ou en cours de signature), Steel fédère les meilleurs acteurs de chaque univers. Parmi les enseignes à découvrir à Steel :

- en équipement de la maison, Leroy Merlin, Maisons du Monde, Boulanger, Heytens
- en équipement de la personne, H&M, Mango (au format « family store »), Jennyfer, Celio, Promod, Moa ainsi que Kiabi, Gêmo et Chaussée (transferts dans le cadre du réaménagement de la zone)
- pour les enfants, IDKIDS
- en sport, Decathlon et Espace Foot
- en loisirs, 1909 Escape Game, Basic Fit et Altitude Trampoline Park
- et, enfin, une vaste et belle palette de restaurants dont IT (néo-trattoria d'inspiration italo-new-yorkaise), Woko, Old Wild West, Steak'n'Shake, BChef, McDonalds (doté d'un drive et d'une terrasse)...

Concept américain innovant de loisirs multi-activités, **Altitude Trampoline Park** ouvrira à Steel son premier « parc » en France ! Avec ses grands parcs de trampolines, ses tyroliennes, ses murs de « fun climbing » et son parcours aventure (dans l'esprit de « Ninja Warrior »), cette enseigne de 3 700 m², s'adresse aux enfants et adolescents de 3 à 18 ans.





UNE EXPÉRIENCE DE VISITE EXCEPTIONNELLE

Le parcours client sera proprement exceptionnel à Steel ! Cette promenade végétalisée, à travers des espaces généreux et attrayants, sera rythmée de surprises et d'attentions. Une navette permettra d'ailleurs de faciliter la découverte des lieux !

Une « place événementielle » et des espaces outdoor ludiques

Un axe central, ponctué de restaurants, de kiosques et de terrasses, accueillera en son cœur une fontaine majestueuse avec une programmation sonore, des jeux de lumières, des jets et jeux d'eau qui participeront à l'ambiance et au bonheur des enfants. Ce cœur de vie accueillera également une belle aire de jeux et d'aventures (toboggans, zones à escalader, jeux d'équilibre, cachettes, points d'observation...), un écran géant, une œuvre d'art pleine de poésie. Steel proposera également un large éventail d'activités et d'espaces inédits : un « trottipark » pour les adeptes de la trottinette (avec dunes et obstacles !), des équipements de street work out, des tables de ping pong, mais aussi, tout au long de l'année, des animations en partenariat avec les enseignes.

UNE ŒUVRE D'ART POÉTIQUE

Afin de souhaiter la bienvenue aux visiteurs de Steel, l'artiste français David Mesguish réalise sur-mesure pour Steel une sculpture monumentale de 8 mètres, positionnée sur l'entrée piétonne du site. Elle représente une petite fille, « Lucie », tenant une pomme de pin dans ses mains comme un trésor qui la réchauffe. Ce symbole n'a pas été choisi au hasard ! La pomme de pin symbolise, en effet, le foyer familial, la chaleur et le réconfort : sur l'œuvre, elle sera éclairée de l'intérieur, renforçant cette impression de chaleur. La pomme de pin, ou « babet », était ramassée et utilisée au 19^e siècle dans la Loire comme moyen d'allumage du foyer familial, se substituant parfois au bois. David Mesguish cherche, à travers ses œuvres, à sublimer ce qu'il voit afin de mettre en relief la tendresse, la douceur... Une approche à laquelle nous avons été très sensibles pour Steel !

Micro-Folie par La Villette

Steel accueillera Micro-Folie, concept ludo-éducatif coordonné par La Villette et porté par le Ministère de la Culture à destination des territoires. Micro-Folie propose un musée numérique, réunissant plus de 1 000 chefs d'œuvre issus de nombreuses institutions et musées (Centre Pompidou, Château de Versailles, Louvre...). Les visiteurs de Steel pourront ainsi découvrir, en visite libre et gratuite, ces grands chefs d'œuvre sur des tablettes interactives. Micro-Folie proposera également aux enfants et enseignants des parcours d'éducation artistique et culturelle thématiques, animés par un médiateur culturel. Micro-Folie, concept inédit à Saint-Etienne et sur un lieu de commerce (ce sera sa 1^{ère} implantation sur un lieu de commerce), permet de tisser des liens avec les acteurs culturels du territoire et de démocratiser auprès du plus grand nombre la culture, l'art, le design, des signatures fortes de la ville ! Ce sera un fabuleux outil de transmission complémentaire à l'offre culturelle locale. Micro-Folie sera intégrée au sein d'un pavillon qui accueillera également l'accueil visiteurs de Steel.

Un parc urbain enchanteur

Le volet paysager de Steel a fait l'objet d'une réflexion très poussée, menée par BASE, l'architecte paysager du projet. Planté de plus de 1 000 arbres, de 48 000 arbustes et de 36 000 plantes vivaces, ce nouveau parc urbain, parcouru de promenades et d'une dizaine de lieux d'accueil (jeux, repos, sport, sociabilité), est constitué aux deux-tiers d'espèces végétales caractéristiques de la région et sera parsemé de nichoirs, de bûches et de galets afin de favoriser le retour de la biodiversité sur cet ancien site industriel. Inspiré du massif du Pilat voisin, il est composé notamment de nombreux talus qui viennent compenser la déclivité du terrain (16 m !). Les toits des îlots accueillant les restaurants seront eux aussi végétalisés (soit 3 700 m²).

UN ACTEUR ENGAGÉ

Au service de l'emploi local

Désireux de contribuer au dynamisme économique local, Steel et Apsys ont privilégié les entreprises de la région dans le pilotage du chantier : près des trois-quarts des travaux leur ont été confiés. En particulier, l'entreprise Gagne, installée à Cussac-sur-Loire, s'est vu confier une tâche stratégique : la fabrication et la pose des panneaux de résille ! Une partie importante des travaux des enseignes bénéficie également aux entreprises locales.

Steel permet de créer ou de maintenir près de 1 100 emplois : 300 en phase travaux et 800 en phase exploitation. Une convention emploi tripartite a été signée, en septembre 2018, entre Saint-Etienne Métropole, Apsys et Pôle Emploi, afin de favoriser l'emploi local. Dans ce cadre, un job dating, réalisé au mois d'octobre en partenariat avec Pôle Emploi dans le cadre de la Semaine pour l'Emploi, a rencontré un grand succès. Pour favoriser la mise en relation entre demandeurs d'emploi et enseignes de Steel, un forum de l'emploi dédié aura lieu début 2020.

Des partenariats locaux emblématiques

Steel a souhaité s'associer aux icônes chères au cœur des Stéphanois ! Ainsi, une convention de partenariat vient d'être conclue avec l'ASSE, Steel devenant « Fournisseur Officiel de l'AS Saint-Etienne » jusqu'à l'ouverture. Un label dont nous sommes très fiers ! Concrètement, cela se traduira par différentes actions menées avec le club, comme l'animation de « challenges mi-temps » à l'occasion de 3 matchs de Championnat de France disputés à Geoffroy Guichard. Steel est également partenaire de la Cité du Design, au travers du sponsoring de la Biennale du Design (en 2017 et 2019) ou d'expositions telles que « Design moi un jeu vidéo ».



Un projet responsable

Steel est un projet résolument responsable ! La valorisation des 160 000 m² de friche industrielle (dépolluée et désamiantée) a représenté un véritable défi, dans une logique vertueuse de requalification et de reconstruction de la ville sur la ville. Des mesures fortes ont été prises afin de limiter la consommation d'énergie : un objectif d'isolation des espaces commerciaux supérieur de 20 % à la Réglementation Thermique en vigueur, un éclairage des parties communes 100 % LED, l'alimentation des parties communes du site à 100 % en énergie verte, une démarche proactive auprès des preneurs pour les faire adhérer à ces objectifs. En outre, le projet est très ambitieux en matière de biodiversité (35 000 m² plantés soit environ 25 % du terrain, 1 000 arbres dont une large majorité d'espèces locales, une gestion attentive des eaux, des animations autour de la biodiversité, la valorisation des déchets des espaces verts...). Steel vise 2 certifications environnementales prestigieuses - BREEAM Very Good (en conception), BREEAM In Use (en exploitation) - et un label Biodiversity (Steel sera l'un des premiers espaces commerciaux français à obtenir ce label).



UN CHANTIER DE HAUTE-TECHNICITÉ

Démarré en septembre 2017, le chantier de Steel a nécessité des trésors d'ingénierie. A la hauteur de la complexité de cette opération qui porte sur un foncier de près de 16 hectares et doit gérer un dénivelé de 16 mètres !

L'aléa minier

Steel est le premier projet réalisé sur une parcelle classée en aléa minier moyen. Cet aléa interdit toute nouvelle construction, sauf s'il s'agit, et c'est le cas, d'un « site d'intérêt stratégique ». Ce type de site est sujet à une réglementation dérogatoire permettant la construction, du fait de leur intérêt urbanistique ou économique (rénovation urbaine, projets d'intérêt général ou zones d'aménagement concerté). Sur cette parcelle située en terrain minier, 2 puits de mines, 8 fendues (mine dont l'entrée se fait sur une pente à 20/30 degrés, et non à la verticale comme dans les puits) et 4 couches de charbons différents étaient répertoriés. Les opérations de terrassement ont mis à jour 22 cavités non cartographiées, dont une fendue, correspondant à des exploitations minières sauvages !

Le défi technique des fondations

Dans ces conditions exceptionnelles, les fondations de Steel ont représenté un véritable défi technique. Pour comprendre et anticiper tout risque, il a fallu effectuer un travail de reconnaissance poussé. Celui-ci consistait à creuser 12 mètres sous chacun des appuis, et, en cas de cavité, à injecter du coulis dans les rochers, de façon à les solidifier. Par exemple, un pieu enfoncé à 20 mètres de profondeur nécessitait de creuser 32 mètres, puis d'injecter, le cas échéant, un coulis... Autre spécificité : habituellement, pour réaliser un pieu, on creuse un cylindre, que l'on remplit de béton, puis on sort le cylindre. A Steel, la géologie des lieux a nécessité l'emploi dans certains cas de pieux forés tubés, qu'on laissait dans le sol pour servir de coffrage pour le pieu. Ensuite, il a fallu poser partout, sur les bâtiments et la voirie, une géogrille, treillis synthétique destiné à assurer une meilleure portance du sol. Au total, les 70 000 m² de GLA de Steel reposent sur 750 pieux et 120 000 m² de géogrille !

La déclivité du terrain

Le terrassement de cette parcelle de 16 hectares, qui présente 16 m de dénivelé, a généré le déplacement de 200 000 m³ de terre maintenue et redistribuée sur le site. La topographie du terrain, dont la pente est diagonale et non droite, a nécessité un travail fin sur les bâtiments, leur hauteur et leurs étages, qui a permis qu'elle soit « absorbée » par un agencement intelligent des programmes.



LES ACTEURS DU PROJET

Apsys

Acteur passionné de la ville et du commerce
Concepteur, investisseur, promoteur, gestionnaire

Foncière de développement créée en 1996, Apsys conçoit, réalise et anime des lieux de commerce iconiques et des projets urbains mixtes qui font vibrer la ville ! Apsys gère un portefeuille de 34 actifs en France et en Pologne (parmi lesquels Beaugrenelle, Manufaktura, Posnania et Muse, tous lauréats du prix ICSC du meilleur centre commercial européen) et pilote 6 projets en développement dont Neyrpic, requalification d'une friche industrielle grenobloise, Bordeaux Saint-Jean, opération mixte de « haute-couture urbaine », et le 10 Solférino, requalification du siège historique du PS. Apsys Lab, plateforme d'innovation interne, analyse l'ADN des lieux et anticipe les tendances émergentes, façonnant ainsi la ville, le commerce et les usages de demain.

L'EPASE

Etablissement Public d'Aménagement de Saint-Etienne, l'aménageur

Outil accélérateur au service du renouveau stéphanois, présidé par le maire de Saint-Etienne Gaël Perdriau, l'Etablissement Public d'Aménagement de Saint-Etienne est né en 2007 d'un partenariat entre l'Etat et les collectivités locales (Ville de Saint-Etienne, Saint-Etienne Métropole, Département de la Loire, Région Auvergne Rhône-Alpes). Il impulse des projets d'aménagement, de renouvellement urbain pour soutenir le développement économique et l'attractivité résidentielle de la métropole de Saint-Etienne.

Sud Architectes

L'agence d'architecture

Créé en 1986, SUD est une agence d'architecture de 200 personnes qui réunit des architectes, des urbanistes et des designers d'intérieur basés à Paris, Lyon, Varsovie, Beyrouth, Hong Kong et Shanghai. SUD couvre tous les sujets de la ville contemporaine : urbanisme, logements, hôtels, tertiaire, industrie, santé, commerce, mobilité, mixed-use...

SUD travaille en partenariat étroit avec le groupe Apsys ; une collaboration qui a débuté en 2000 avec Manufaktura (Lodz, Pologne), transformation d'un ancien site industriel classé de 27 hectares en un pôle de commerces et loisirs (Prix ULI 2008 meilleur centre commercial européen dans la catégorie « Very Large »).

Parmi quelques-unes des références phares de SUD, le siège mondial du Groupe SEB à Lyon ; la galerie commerciale au cœur de la Zac des Batignolles à Paris ; le Campus diplomatique de Doha au Qatar pour le Ministère des Affaires Etrangères ou encore la réhabilitation du Garage Citroën de Lyon en un pôle tertiaire et universitaire, Grand Prix SIMI 2015 catégorie immeubles rénovés.

Atelier Rivat

L'agence d'architecture

L'Atelier d'architecture Rivat, basé à Saint-Etienne, existe depuis plus de 30 ans et travaille sur des projets variés, avec de multiples références dans les bâtiments privés et publics, notamment en rénovation énergétique, domaine de spécialisation de l'Agence. L'Atelier d'Architecture œuvre en mission complète, depuis l'esquisse, voire le diagnostic, jusqu'à la réalisation et la réception du chantier.

Studio Briand & Berthereau

Designer de la résille

Créé en 2011 Joran Briand et Arnaud Berthereau, le studio travaille dans le domaine du design et de l'architecture intérieure. Sa philosophie tient en quelques mots : faire le maximum avec le minimum. Cette approche, que l'on peut qualifier de « frugale », a pour ambition d'atteindre le parfait équilibre entre la forme et l'usage tout en optimisant les réponses aux contraintes, financières ou environnementales, inhérentes à chaque projet. Pour y parvenir, nous aimons faire « parler » les matières en allant à l'essentiel, à l'évidence. Nous essayons d'éroder le dessin de chaque objet pour le débarrasser de tout superflu et exalter son pouvoir d'émotion.

BASE

L'architecte paysager

BASE est une structure de paysage et d'urbanisme fondée en l'an 2000 par Franck Poirier, Bertrand Vignal et Clément Willemin, paysagistes DPLG issus de l'École Nationale du Paysage de Versailles. BASE réunit l'ensemble des compétences liées à l'urbanisme et au paysage : la maîtrise d'œuvre de parcs urbains ou d'environnements naturels d'une part, et d'autre part la conception d'espaces publics, mais également la planification et le développement de territoires urbains, économiques, industriels ou encore touristiques. BASE compte en 2017 une cinquantaine d'architectes, ingénieurs, urbanistes et paysagistes, qui officient sur trois agences : Paris, Lyon et Bordeaux.

LES DATES ET CHIFFRES CLES DE STEEL

STEEL EN CHIFFRES

- **70 000 m²** GLA ; **52 500 m²** : de surface de vente
- Un terrain de **15,8 hectares** (situé sur les communes de Saint-Etienne et Saint-Jean-Bonnefonds)
- **70** unités de commerces, restaurants et loisirs
- Taux de commercialisation (en surface, baux signés et en cours de signature) : **95%** (à fin novembre 2019)
- **35 000 m²** d'espaces verts aménagés
- **1 600** places de parking
- **1 100** emplois créés ou maintenus : **300** en phase travaux, **800** en phase exploitation
- **200** millions d'euros d'investissement privé (150 millions d'euros investis par Apsys et 50 millions d'euros investis pour les travaux des preneurs), ce qui fait de Steel l'un des projets immobiliers les plus importants des dernières décennies pour le territoire stéphanois
- Une résille de **840** tonnes en aluminium en partie recyclé (soit l'équivalent de **56** millions de canettes de soda !) et **30 000 m²** (soit 4 fois la superficie du Stade Geoffroy Guichard)

STEEL EN DATES

- **Juin 2014** : Lancement de la consultation par l'EPASE (Etablissement Public d'Aménagement de Saint-Etienne)
- **Juillet 2015** : Désignation à l'unanimité d'Apsys comme lauréat du concours et signature de la promesse de vente entre l'EPASE et Apsys
- **Juillet 2016** : Dépôt de la demande de permis de construire
- **Mars-Avril 2017** : Exposition de la résille de Steel à la Biennale Internationale Design Saint-Etienne
- **Juillet 2017** : Obtention définitive du permis de construire. Achat du terrain par Apsys
- **Septembre 2017** : Démarrage des travaux, défrichage et terrassements
- **Septembre 2018** : Signature de la Convention emploi tripartite Saint-Etienne Métropole/ Apsys/ Pôle Emploi
- **Mars-Avril 2019** : Apsys et Steel, partenaires de la Biennale Internationale Design Saint-Etienne
- **Novembre 2019** : Signature d'une convention avec l'ASSE
- **Printemps 2020** : **Ouverture de Steel !**





CONTACT PRESSE

Agence SHAN

Laetitia Baudon-Civet | 01 44 50 58 79

apsys@shan.fr

www.apsysgroup.com/portfolios/steel

www.steel-saint-etienne.fr

STEEL

APSYS FAIRE
VIBRER
LA VILLE